



- **Desenchufe el equipo** de la toma de corriente eléctrica (220 volts.) cuando **no utilice la cinta** con motor, evitando así sobrecalentar innecesariamente el transformador y al motor, pudiendo dañar y arruinar su equipo.
- **No se pare sobre la banda de la cinta** cuando encienda la máquina, evitando forzar el motor.
- **Párese siempre primero sobre los costados de la misma**, sobre las vigas cubiertas de plásticos.
- **Súbase** recién cuando la cinta esté **en movimiento** muy lento.



## IMPORTANTE

**Indefectiblemente todo aparato eléctrico debe tener descarga a tierra.**

La conexión indebida del conductor de tierra del equipo puede resultar en el riesgo de una electrocución. Si tiene dudas de cómo se debe poner la máquina con descarga a tierra, consulte con un electricista matriculado.

**Para prevenir el sobrecalentamiento del motor no haga funcionar el aparato por más de una hora en máquinas de uso hogareño.**

**Nunca permita que más de una persona use la cinta al mismo tiempo.**



## MANTENIMIENTO Y RECOMENDACIONES PARA CINTA MECÁNICAS Y ELÉCTRICAS



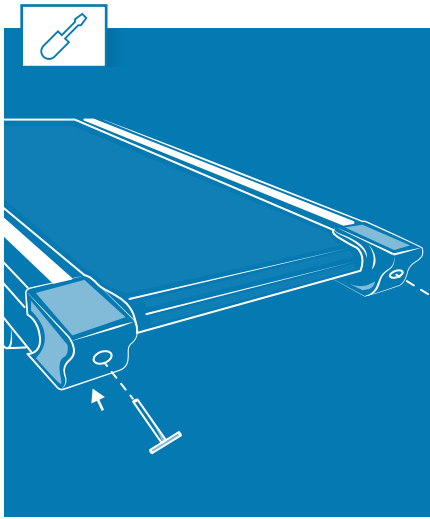
Regulación y  
ajuste de la banda



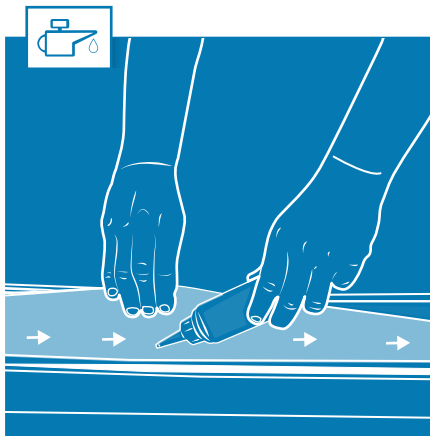
Lubricación



Limpieza



- Para ajustar la banda, encienda el interruptor de alimentación principal de la cinta y deje correr la banda a una velocidad de 8 KM/H.
- Si su banda tiende a desplazarse hacia la izquierda, entonces ajuste el perno de tensión de la banda izquierdo girando  $\frac{1}{4}$  en el sentido de las agujas del reloj.
- Si la banda se sigue desplazando repita la operación un par de veces.
- Si la banda continúa a la izquierda, simplemente desajuste el perno de tensión derecho  $\frac{1}{4}$  en sentido contrario a las agujas del reloj, seguido del test.
- Si su banda parece floja, apriete ambos pernos en forma pareja de  $\frac{1}{4}$  de vuelta por vez, Si parece apretada, afloje ambos pernos parejamente de  $\frac{1}{4}$  de vuelta por vez, seguido de un test.



- Para un óptimo mantenimiento de su unidad, y que la fricción entre la banda y la tabla sea la mínima, recomendamos lubricar con silicona líquida de baja densidad (100 a 200 cps) cada 8 a 10 horas de uso la cantidad de 8 a 10 cm<sup>3</sup> aproximadamente.
- La lubricación se realiza entre banda y tabla.
- Para lubricarla levante la banda desde un lateral y coloque la silicona desde el centro hacia los lados, lubricando con más atención en la zona donde usted apoya los pies al realizar el ejercicio.
- Controlar cuando se realice este procedimiento de lubricación, que no existan restos de polvo, si eso se comprueba, limpie la plataforma donde aplica la silicona con un paño limpio para quitar los restos de polvo, que acumulados pueden dañar su equipo.
- Se recomienda realizar la lubricación al final de la actividad física y dejar el equipo sin elevar el mayor tiempo posible.



- Después de cada ejercicio, asegúrese de que la unidad se limpie y se eliminó el sudor de la cinta.
- Una vez por mes quitar la tapa cubre motor y aspirar los restos de pelusa/polvo que tapen la ventilación del motor o placa.

**➤ SE RECOMIENDA**

- Realizar la lubricación al final de la actividad física.
- Dejar el equipo sin elevar el mayor tiempo posible.

## ➤ ¿CÓMO COMPROBAR QUE LA BANDA TIENE UNA ADECUADA LUBRICACIÓN?

- Levante un lado de la cinta de correr y toque la superficie superior de la tabla de la máquina.
- Si la superficie está resbaladiza al tacto, entonces no se requiere lubricación adicional.
- Si la superficie está seca al tacto, aplicar un poco de lubricante.

**ATENCIÓN:** Solo utilice silicona líquida apta para cintas motorizadas para lubricar. No utilice ningún otro lubricante. No exceda la cantidad de lubricante a aplicar. El excedente de lubricante debe ser removido con un trapo seco.